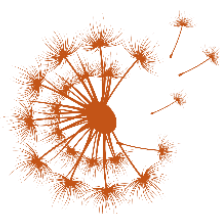


Samarbetsavtal

Centrum mot våld (CMV) Jämtlands län



**Centrum
mot våld**

Järnge Irhkemen Vööste
Jämtlands län



Bergs kommun
Bierjen tjielte



**Bräcke
kommun**



**HÄRJEDALENS
KOMMUN**
HERJEDAELIEN TJIELTE



**Krokoms
kommun**
KROKOMEN TJIELTE

ragunda
Kommun



**Strömsunds
Kommun**
Straejmien tjielte



**ÅRE
KOMMUN**



**ÖSTERSUNDS
KOMMUN**
STAAREN TJIELTE

Mellan Östersunds kommun nedan kallat *Östersunds kommun* och *Berg, Bräcke, Härjedalens, Krokoms, Ragunda, Strömsunds och Åre kommun*, nedan kallade övriga kommuner, har följande avtal träffats.

Detta avtal har upprättats i 8 exemplar varav parterna tagit varsitt. Detta avtal ersätter tidigare upprättat samarbetsavtal. Underskrifter s 17 och framåt.

1. Samverkansavtal – Centrum mot våld

Härmed ingår nedanstående parter ett samverkansavtal gällande en gemensam verksamhet Centrum mot våld (CMV).

Genom detta avtal regleras villkor och förutsättningar för samverkan mellan nedan angivna parter i CMV.

All samverkan mellan parterna ska ske inom ramen för gällande lagstiftning och inom respektive parts ansvarsområde.

2. Avtalsparter

Bergs kommun

Box 73

840 40 Svenstavik

Organisationsnummer: 212000-2502

Bräcke kommun

Box 190

840 60 Bräcke

Organisationsnummer: 212000-2460

Härjedalens kommun

Medborgarhuset

842 80 Sveg

Organisationsnummer: 212000-2510

Krokoms kommun

Offerdalsvägen 8

835 80 Krokom

Organisationsnummer: 212000-2478

Ragunda kommun

Box 150

840 70 Hammarstrand

Organisationsnummer: 212000-2452

Strömsunds kommun

Box 500

833 24 Strömsund

Organisationsnummer: 212000-2486

Åre kommun

Box 201

830 05 Järpen

Organisationsnummer: 212000-2494

Östersunds kommun

Box 705

831 28 Östersund

Organisationsnummer: 212000-2528

3. Innehållsförteckning

1. Samverkansavtal – Centrum mot våld	2
2. Avtalsparter	2
3. Innehållsförteckning	3
4. Begreppsdefinition	3
5. Bakgrund	4
6. Syfte	5
7. Mål	5
8. Huvudman	6
9. Ledning och styrning.....	6
10. Parternas åtaganden.....	7
11. Personal, ekonomi och kostnadsfördelning.....	8
12. Dokumentation och uppföljning.....	10
13. Informationsutbyte och sekretess	11
14. Ändringar och tillägg	11
15. Information.....	11
16. Omförhandling	12
17. Ansvar	12
18. Tvisteklausul	12
19. Förtida utträde m.m.	12
20. Överlåtelse av avtalet	13
21. Force majeure.....	13
22. Avtalsperiod	13
23. Fakturering	13
24. Underskrift avtal Centrum mot våld.....	13
Bilaga 1. Uppföljning av Centrum mot våld	14

4. Begreppsdefinition

4.1 Centrum mot våld i Jämtlands län

Centrum mot våld i Jämtlands län (fortsatt benämnt CMV) är en verksamhet som bedrivs i samverkan mellan Individ-och familjeomsorgen (IFO) i kommunerna Berg, Bräcke, Härjedalen, Krokom, Ragunda, Strömsund, Åre och Östersund.

Verksamheten CMV organiseras inom Östersunds kommun och erbjuder insatser till barn och vuxna utsatta för våld i nära relationer, insatser till de som utsätter en närstående för våld samt är ett kompetenscentrum för personal i de samverkande kommunerna.

4.2 Vad menas med våld i nära relationer?

Det är viktigt att ha en bred definition av våld. WHO har fastställt en definition av våld utifrån fyra olika våldstyper. Det handlar om fysiskt, sexuellt och psykiskt våld samt försummelse. Våldet består ofta av en kombination av olika handlingar och är sällan en engångsföreteelse. I synnerhet kvinnor utsätts för återkommande hot och våld. Utöver de våldstyper som nämns ovan kan förövaren utöva ekonomisk kontroll, utöva våld mot saker (materiellt våld), våld

mot husdjur och funktionshinderrelaterat våld. Hedersrelaterat våld och förtryck har flera likheter med våld i nära relationer men också några skillnader. Hedersrelaterat våld och förtryck kännetecknas bl.a. av att det är kollektivt utövat. Det innebär att det kan vara flera förövare, t.ex. i den närmaste familjen, samt att omgivningen sanktionerar eller driver på. Kontrollen av flickors och kvinnors sexualitet är central liksom att valet av partner inte är individens utan familjens eller ett större kollektivs angelägenhet.

Per Isdals definition av våld anger;

Våld är varje handling riktad mot en annan person, som genom denna handling skadat, smärtat, skrämmer eller kränker får denna person att göra något mot sin vilja eller avstå från att göra något den vill.

5. Bakgrund

Samtliga kommuner i länet har sedan 2011 en länsgemensam verksamhet Centrum mot våld (CMV). Verksamheten drevs i projektform med stöd av statliga medel från 2011 fram till att det beslutades att verksamheten skulle permanentas den 20 februari 2015.

Östersunds kommun har haft i uppdrag att organisera verksamheten i Östersunds kommun. Ett samverkansavtal slöts mellan de samverkande kommunerna.

Avtalet innebar att CMV utökar och säkerställer länets kommuners möjlighet att erbjuda psykosocialt stöd till barn och vuxna som utsatts för våld samt tillgången till tillfälligt boende i jourlägenhet. Det innebar också att länets kommuner kunde erbjuda stöd till förändring för våldsutövare inom ramen för en gemensam verksamhet och inte i varje enskild kommun. Genom ett gemensamt kompetenscentrum för våld i nära relationer gavs bättre förutsättningar för anställda inom socialtjänsten i länets kommuner att få utbildning, nätverk för erfarenhetsutbyte, konsultation samt ta del av nyheter på området. Kompetenscentrumet har utökat länets kommuners möjligheter att initiera och driva strategiskt utvecklingsarbete inom våld i nära relationer bland annat genom att söka projektmedel.

Det ursprungliga samarbetsavtalet mellan CMV (Östersunds kommun) och länets kommuner började gälla 1 jan 2016 och den totala kostnaden uppskattades då till 2,2 mkr, med en årlig uppräkningsom 2 %. Avtalet revideras 2017 med mindre justeringar i ett par uppdrag. Ingen förändring gjordes kring finansieringen. Sociala Samrådsgruppen, SocSam, gav i oktober 2021 Centrum mot vålds styrgrupp i uppdrag att se över och komma med förslag på revideringar i samarbetsavtalet. Nytt avtal beslutades från 1 januari 2023 och den totala kostnaden uppskattades till ca 4,1 mkr. Under 2024 uppmärksammades att vissa skrivningar och budgetposter saknades i avtalet och en justeringsprocess påbörjades på uppdrag av SocSam.

6. Syfte

Syftet med den gemensamma verksamheten är att säkra tillgången till skydd och stöd för kvinnor som utsätts/utsatts för mäns våld, för barn och för andra vuxna som utsätts/utsatts för våld i nära relationer. Den gemensamma verksamheten syftar också till att stödja länets kommuner att utveckla sitt arbete med målgruppen och ge stöd av god kvalitet.

7. Mål

Målet för stödet i den gemensamma verksamheten Centrum mot våld är att:

1. Stödet är anpassat utifrån individens behov
2. Stödet är av god kvalitet, baserat på bästa kunskap och beprövad erfarenhet.

Målet med den gemensam verksamheten Centrum mot våld är att;

3. De ingående kommunerna stärker sin kompetens inom området mäns våld mot kvinnor/våld i nära relationer.
4. De ingående kommunerna stärker en strukturerad samverkan mellan varandra, med andra myndigheter och med kvinnojourer

Våldsutsatta

5. Ingående kommuner förstärker stödet till den som utsatts för/utsätts för mäns våld mot kvinnor/våld i nära relationer.
6. De ingående kommunerna förstärker sina möjligheter att erbjuda våldsutsatta vuxna och barn ett tillfälligt boende.
7. Våldsutsatta ska ges möjlighet att få skydd och stöd för att kunna leva ett liv fritt från våld.
8. Våldsutsatta kvinnor får möjlighet till insyn i sin partners/ex partners behandling (partnerkontakt) om den som utsatt dem för våld får samtalsbehandling för att förändra sitt beteende.

Barn

9. Ingående kommuner förstärker stödet till barn som upplevt mäns våld mot kvinnor/våld i nära relationer, för att kunna bearbeta sina upplevelser av våld.

Anhöriga

10. Ingående kommuner förstärker stödet till anhöriga till den/de som utsatts/utsätts för mäns våld mot kvinnor/våld i nära relationer.

Våldsutövare

11. Ingående kommuner erbjuder den som utsätter någon för mäns våld mot kvinnor/ våld i nära relationer, samtalsbehandling för att förändra sitt beteende.
Samtalsbehandlingen ges med utgångspunkt i trygghet och säkerhet för den/de utsatta.

8. Huvudman

Östersunds kommun är huvudman för verksamheten och svarar för dess drift samt har arbetsgivaransvaret för dess personal. Huvudmannen svarar för att det för CMV:s räkning finns ändamålsenliga lokaler med nödvändiga inventarier och utrustning.

Östersunds kommun förbinder sig att inom sin verksamhet följa gällande lagar och föreskrifter. För verksamheten ska finnas den personal som behövs för att ge insatser till målgruppen samt bidra med kompetens till personal i enlighet med de lagar som styr socialtjänstens arbete med våld i nära relationer. Östersunds kommun ansvarar för att personalen har erforderlig teoretisk och praktisk kompetens för arbetet och svarar i egenskap av arbetsgivare för personalens kompetensutveckling och handledning.

9. Ledning och styrning

9.1 Styrgrupp

För fortlöpande gemensam styrning av verksamheten utser samverkande parter en styrgrupp. Styrgruppen sammanträder 4 gånger per år.

Representationen i styrgruppen ska bestå av verksamhetsansvariga chefer från de åtta samverkande kommunerna (IFO-chefer/motsvarande). Östersunds kommun ansvarar som huvudman för verksamheten för att styrgruppen sammankallas¹.

Styrgruppen ansvarar för att säkerställa att CMV:s verksamhet håller en god kvalitet och beslutar i verksamhetsnära frågor; såsom prioriteringar inom angiven budget, rutiner, årlig verksamhetsplan och verksamhetsberättelse etcetera. Mer övergripande frågor, såsom styrdokument, verksamhetsmål och finansiering kräver beslut hos respektive samverkanspart via den politiska ledningsgruppen. Styrgruppen ansvarar för uppföljning av de övergripande mål som angivits för CMV i samverkansavtalet samt i verksamhetsplanen.

Samtliga frågor som beslutas av Styrgrupp CMV kräver förankring på tjänstepersonsnivå hos respektive part.

9.2 Referensgrupp

I syfte att kunna ha en kontinuerlig dialog på verksamhetsnivå kan styrgruppen utse en referensgrupp som sammankallas av verksamheten. Referensgruppen arbetar på uppdrag av samt rapporterar till styrgruppen. Referensgruppens representation, uppdrag och mandat beslutas av styrgruppen, likväl som hur länge den ska finnas etablerad.

9.3 Politisk ledningsgrupp

Sociala samrådsgruppen, SocSam², utgör Politisk ledningsgrupp för CMV.

¹ Kommunförbundet Jämtland Härjedalen (KFJH) kan sammankalla styrgruppen på uppdrag av länets kommuner.

² SocSam sammankallas av Kommunförbundet Jämtland Härjedalen (KFJH).

Exempel på frågor som beredas Politisk ledningsgrupp är; avtal och finansiering (kräver även förankring på politisk nivå hos respektive part). Den politiska ledningsgruppen ska hållas informerad om verksamhetens utveckling genom presentation av årlig verksamhetsberättelse.

10. Parternas åtaganden

10.1 Riktlinje för samverkan och ansvarsfördelning

De åtta ingående parterna har ett gemensamt ansvar för den övergripande verksamheten vid CMV. Parterna har således ett gemensamt ansvar att verka för att en god samverkan ska komma till stånd dem emellan. En god samverkan möjliggörs genom:

- Att parterna i största möjliga mån försöker verka för att uppfylla den samverkansstruktur och ansvarsfördelning som beskrivs nedan.
- Att parterna för en kontinuerlig diskussion med varandra i syfte att rätta ut eventuella frågetecken mellan varandra.

Som tillägg till detta avtal finns *”Riktlinje för samverkan och ansvarsfördelning – mellan Centrum mot våld i Jämtlands län (CMV) och kommunerna Berg, Bräcke, Härjedalen, Krokom, Ragunda, Strömsund, Åre och Östersund”* som närmare beskriver respektive parts ansvar samt hur samverkan bör ske mellan parterna. CMV och kommunerna Berg, Bräcke, Härjedalen, Krokom, Ragunda, Strömsund, Åre och Östersund förbinder sig genom detta avtal att så långt det är möjligt följa den bifogade riktlinjen.

10.2 Centrum mot våld i Jämtlands län (CMV) uppdrag

10.2.1 Insatser till målgruppen

Individuellt stöd/samtal till våldsutsatta och/eller deras anhöriga, inkluderar stöd till dubbelt utsatta, dvs. personer med funktionsnedsättning, missbruk, hedersrelaterat, utländsk bakgrund, äldre samt personer i samkönade relationer i de fall det inte är möjligt att erbjuda det i personens hemkommun.

Individuellt stöd till barn och ungdomar som bevittnat/upplevt våld genom Trappan -samtal i de fall det inte är möjligt att erbjuda det i personens hemkommun.

Kvinnogrupsverksamhet. Deltagarna följer ett program med teman. Syftet med gruppen är att deltagarna skall få en fördjupad kunskap om våld, mötas utifrån liknande erfarenheter samt att vara ett stöd för varandra. Två olika grupper erbjuds, en grupp som hålls 1 gång/vecka under 10 veckor och en grupp som är särskilt anpassad för de som har långt att åka till Östersund.

Behandling för våldsutövare och partnerkontakt för dennes partner/fd partner.

Tillhandahålla två jourlägenheter för målgruppen som förutom att hålla adekvat säkerhetsnivå även ska vara

- *Tillåtande till medföljande utomstående personal*
- *Utrustat för medföljande barn*

Gränsdragning mellan ingående kommuners ansvar och när Centrum mot våld ska ge stöd, stödets utformning och samverkan med individens hemkommun framgår av *”Riktlinje för samverkan och ansvarsfördelning – mellan Centrum mot våld i Jämtlands län (CMV) och kommunerna Berg, Bräcke, Härjedalen, Krokom, Ragunda, Strömsund, Åre och Östersund”*.

10.2.2 Konsultation/samordning/utbildning

Konsultation till yrkesutövare.

Organisera nätverksträffar för kommunernas samordnare ”Våld i nära relationer” och Jämtlandstrappan i syfte att utbyta erfarenheter, sprida kunskaper, greppa över gemensamma utvecklingsfrågor m.m.

Att anordna utbildningsinsatser

Initiera samt driva strategiskt utvecklingsarbete inom området.

Organisera operativ samverkan mellan myndigheter i syfte att förbättra skydd och stöd till vuxna våldsutsatta.

Verka för att verksamheten följs upp

10.3 Ingående kommuners ansvar

Att ha en samordnare för våld i nära relation inom Individ och familjeomsorgen som

- Deltar i nätverken för samordnare och kontaktpersoner 4 gånger per år
- Ger information till övrig personal inom Individ-och familjeomsorgen
- Är sakkunnig inom våld i nära relation i sin kommun.

Ingående kommuner har det yttersta ansvaret för att de som vistas där får den hjälp och stöd de behöver. Personal inom kommunen ska möta barn och vuxna som upplevt våld i nära relationer och ge stöd/bistånd utifrån ordinarie verksamhet.

11. Personal, ekonomi och kostnadsfördelning

11.1 Resurser i verksamheten

CMV har en grundbemanning om 4,0 samordnare, 0,5 verksamhetsledare och 0,25 enhetschef. Grundkostnad för 4,75 tjänster och övriga omkostnader fördelas på kommunerna enligt den tabell som bifogas nedan. Utvärdering av resurstilldelningen i verksamheten sker årligen som en del i verksamhetsberättelsen. Personalens arbetsgivare, Östersunds kommun, ansvarar för att tydliggöra rollfördelning mellan samordnare, verksamhetsledare och enhetschef.

11.2 Kostnader i verksamheten

Verksamhetens kostnader beräknas till **4 744 767** kronor för 2025 enligt nedan fördelade kostnader. En årlig uppräkningsom 3% tillkommer.

	Kostnad
Personal 4,75 inkl. PO	3 189 656 kr
Lokalkostnader	511 922 kr
Omkostnader: Telefoner, kontorsmaterial, köpta tjänster, lokaler, inventarier, enhetsspecifikt, verksamhetsmedel, datakostnader	211 310 kr
Handledning/fortbildning, resor, arbetsmiljö,	166 260 kr
Jourlägenheter	220 804 kr
Fortbildningsinsatser för kommunerna, ex. Trappan-nätverket	53 045 kr
Totalt:	4 352 997
OH-kostnader (9%)	391 770 kr
Totalt inkl. OH:	4 744 767 kr

Figur 1: Tabellen visar uppskattad driftkostnad av CMV år 2025. Kostnader för onormalt slitage i jourlägenheterna och kvalitetsgranskning tillkommer ovan budget (se rubrik 11.4 och 11.6).

11.3 Fördelning av kostnader

Parterna är överens om ett ekonomisk åtagandet i enlighet med nedanstående fördelning. De kommunvisa kostnaderna fördelas utifrån befolkningens mängd 1 november föregående år. En årlig uppräkningsom 3% tillkommer.

Kommun	Befolkning	%	Summa
Ragunda	5 135	3,876%	183 907
Bräcke	6 091	4,598%	218 164
Krokom	15 604	11,780%	558 934
Strömsund	11 139	8,409%	398 987
Åre	12 376	9,343%	443 304
Berg	7 114	5,370%	254 794
Härjedalen	10 136	7,652%	363 070
Östersund	64 871	48,972%	2 323 607
SUMMA	132 466	100,000%	4 744 767

Figur 2: Tabellen visar fördelning av driftskostnader för CMV fördelat per kommun 2025. Respektive kommuns andel utgår från befolkningens mängd 1 november 2023 (www.scb.se).

Uppstår ett underskott i budgeten för verksamheten ska det täckas av parterna enligt beräkningsmodell i punkt ”fördelning av kostnader”. Uppstår ett överskott ska det kvarstå i verksamheten och således överföras till nästkommande räkenskapsår för att användas till insatser som förankrats i verksamhetens styrgrupp.

11.4 Kostnader för onormalt slitage i jourlägenheterna

Om den vuxna som bor i CMV:s jourlägenhet inte utför förväntad städning i samband med flytt och/eller förstör saker i lägenheten skickas en faktura på kostnaden till hemkommun.

11.5 Kostnad för kvalitetsgranskning

Kostnader för kvalitetsgranskning tillkommer för ingående parter respektive år granskningen genomförs. Fördelning enligt beräkningsmodell i punkt ”kostnadsfördelning”.

Verksamhetens styrgrupp beslutar vem/vilka som ska utföra kvalitetsgranskningen och godkänner kostnader förenliga med densamma. Styrgruppen kan besluta om kostnader förenliga med kvalitetsgranskningen som inte överstiger 150 000 kr. Principen är att kvalitetsgranskningen ska genomföras av en för verksamheten oberoende person/-er, detta kan medföra anlåtande av extern verksamhet eller konsult. Samtidigt ska kostnader hållas nere och kvalitetsgranskningen genomföras på ett så kostnadseffektivt vis som möjligt.³

11.6 Personalens utbildningsbehov

Handlednings- och utbildningskostnader för personal inom CMV ingår i ovan kostnadsberäkning. CMV:s verksamhetsledare för dialog med Referensgrupp CMV om behov och för verksamheten lämplig utbildning.

11.7 Behov av ändring av verksamheten

I det fall ovan beskrivna grundbemanning ej bedöms möta kommunernas behov kan en ändring av personal inom verksamheten komma att ske.

Ett beslut om ändring av verksamheten krävs i förekommande fall från de åtta ingående kommunerna (via den Politiska ledningsgruppen, SocSam). Kostnaderna för en eventuell utökning fördelas på kommunerna enligt ovan beskrivna fördelningsnyckel. Vid eventuella neddragningar i verksamheten minskas ingående kommuners kostnader i verksamheten enligt ovan beskrivna fördelningsnyckel.

12. Dokumentation och uppföljning

12.1 Dokumentation

CMV ska årligen upprätta en verksamhetsplan i samråd med *Styrgrupp CMV*. CMV (Östersunds kommun) ansvarar för uppföljning och löpande rapportering till de övriga kommunerna.

CMV:s personal har, utöver den dokumentation som följer av uppdraget, bland annat till uppgift att dokumentera statistik och övriga insatser som görs i verksamheten för att möjliggöra uppföljning och utvärdering.

Förutom dokumentationen på CMV har varje parts ansvar för sin egen dokumentation

³ För ytterligare information om kvalitetsgranskningen, se rubrik 12.2.

enligt gällande lagstiftning.

12.2 Uppföljning

Uppföljning sker i huvudsak genom:

- *årsvis verksamhetsberättelse* vilken redovisas till *styrgruppen* samt den *politiska ledningsgruppen*. CMV ansvarar för att sammanställa verksamhetsberättelsen.
- *kvalitetsgranskning* av verksamheten vilken genomförs med ett treårsintervall. Verksamheten ansvarar för att initiera kvalitetsgranskningen till styrgruppen och samordna frågor runt densamma.⁴
- *systematisk uppföljning* av verksamhetens insatser vilket redovisas till styrgruppen och till SocSam vartannat år. SocSam och styrgruppen har inför nya uppföljningar en möjlighet att sätta fokusområden för den systematiska uppföljningen. Styrgruppen ger förslag om fokusområden till SocSam.

Samtlig personal i ingående kommuner ska på begäran av CMV, styrgruppen, eller den/de som styrgruppen utser, delta och bidra i uppföljning av verksamheten. Ansvarig för uppföljningen ska i god tid avisera densamma, presentera frågor samt begära utredningsmaterial och på annat sätt förbereda uppföljningen.

Ytterligare information om uppföljning framgår av *Bilaga 1*.

13. Informationsutbyte och sekretess

Var och en av parterna ska iaktta de regler som följer av offentlighets- och sekretesslagen (2009:400) om informationsutbyte och sekretess som gäller för respektive ansvarsområde.

14. Ändringar och tillägg

Ändringar i och tillägg till detta avtal ska för att kunna återopas mellan parterna vara skriftliga, kontrasignerade och beslutade av behöriga företrädare för parterna. Om det förekommer motstridiga uppgifter i avtalen äger senare tillkomna överenskommelser företräde framför tidigare.

15. Information

Det ankommer på var och en av parterna att till övriga parter och till CMV lämna information om händelser/åtgärder i den verksamhet som omfattas av avtalet förutsatt att dessa händelser kan antas ha väsentlig betydelse för den verksamhet som omfattas av avtalet. Informationen enligt denna bestämmelse ska delges verksamhetsledare vid CMV som ombesörjer att informationen delges övriga parter kontaktpersoner.

⁴ Se rubrik 11.6 för ytterligare information

16. Omförhandling

Part får påkalla omförhandling av detta avtal om ändrade förhållanden gör att avtalsbestämmelserna väsentligen motverkar parternas gemensamma förutsättningar. Exempel på ändrade förhållanden kan vara att parts handling innebär ett hinder för genomförandet av avtalet, ny lagstiftning och rättspraxis som väsentligen påverkar verksamheten eller ändrade strukturella förhållanden. Anmälan om omförhandling ska ske så snart det åberopade förhållandet blir känt för den part som åberopar omförhandlingsrätten och befriar inte part från skyldighet att fullgöra berörd avtalsförpliktelse intill dess eventuell överenskommelse om ändring träffats.

17. Ansvar

Parterna som ingår i nämnda samverkan ska i alla avseenden fullfölja sina åtaganden i överensstämmelse med i avtalet angivna förutsättningar och förpliktelser samt ska vid kontraktsbrott eller uppsägning i förtid hålla övriga deltagande parter skadelösa.

18. Tvisteklausul

Eventuella tvister ska i första hand lösas genom förhandling (och ev. medling) innan det eventuellt blir aktuellt att avgöra tvist i allmän domstol. Om överenskommelse avseende tolkning av avtalet inte kan ske på annat sätt ska tvist avgöras i allmän domstol med svensk rätt.

19. Förtida utträde m.m.

Part har rätt att omedelbart begära utträde ur avtalet om annan part väsentligen åsidosätter sina avtalsenliga förpliktelser enligt detta avtal och dessutom inte vidtar rättelse inom fjorton (14) dagar efter skriftlig anmodan från annan part.

I det fall någon av parterna i väsentligt avseende inte skulle fullgöra sina åtaganden enligt avtalet, äger övriga parter rätt till skälig ersättning för de kostnader dessa åsamkats till följd av det bristande fullgörandet.

Om part begär utträde ska övriga parter snarast uppta förhandlingar för att besluta om avtalets fortbestånd och göra i avtalet nödvändiga korrigeringar med anledning av parts utträde.

Om parterna inte kommer överens om förutsättningarna för avtalets fortbestånd vid någon parts utträde ska avtalet upphöra. Vid avtalets upphörande enligt denna bestämmelse ska vardera parten tillse att dess skyldigheter intill upphörandedagen uppfylls. Efter denna tidpunkt finns inga rättigheter eller skyldigheter mellan parterna med undantag av vad som annars anges i avtalet.

20. Överlåtelse av avtalet

Parternas rättigheter eller skyldigheter enligt detta avtal får inte, varken helt eller delvis överlåtas utan de övriga parternas skriftliga godkännande.

21. Force majeure

Force majeure såsom krig, omfattande arbetskonflikt, blockad, eldsvåda, miljökatastrof, allvarlig smittspridning eller annan omständighet som parterna inte råder över och som förhindrar part att fullgöra sina avtalsenliga skyldigheter befriar parten från fullgörelse av berörd förpliktelse. Arbetskonflikt som har sin grund i parts brott mot kollektivavtal får inte åberopas som force majeure.

Motparten ska omedelbart skriftligen underrättas om det föreligger omständighet som kan föranleda tillämpning av denna bestämmelse.

22. Avtalsperiod

Avtalet gäller från och med 1 januari 2025. Uppsägning av avtalet ska ske skriftligen minst 12 månader före avtalstidens utgång, i annat fall är avtalet varje gång förlängt med 1 år. Uppsägning av avtalet ska inte ske utan föregående gemensamma diskussioner i politisk ledningsgrupp, SocSam.

I det fall den gemensamma verksamheten avvecklas eller någon part begär utträde sker förhandling i särskild ordning om hur avvecklingskostnaderna ska fördelas.

Avtalet följs upp i slutet av varje mandatperiod.

Detta avtal har upprättats i 8 exemplar varav parterna tagit varsitt.

23. Fakturering

Kommunerna faktureras för den fasta kostnaden januari innevarande år.

24. Underskrift avtal Centrum mot våld

Avtalet undertecknas elektroniskt efter godkännande hos respektive samverkande part.

Bilaga 1. Uppföljning av Centrum mot våld

Verksamhetsberättelse

Syfte

Syftet med verksamhetsberättelsen är att följa upp de mål verksamheten arbetar efter samt ge huvudmännen en årlig beskrivning av verksamheten.

Genomförande

CMV ansvar för att sammanställa en årlig verksamhetsberättelse.

Verksamhetsberättelsen delges styrgrupp samt politisk ledningsgrupp vid lämpligt tillfälle under årets tre första månader.

Innehåll

Måluuppfyllelse

- På vilket sätt verksamheten arbetat för att nå verksamhetsmålen och hur väl de bedöms vara uppfyllda.

Väsentliga händelser

- En beskrivning av väsentliga händelser under året. Ex. uppföljning av rutiner/riktlinjer, utbildningar, studiebesök, etc.

Individuellt stöd

- Antal startade samtalsserier för våldsutsatta
- Antal startade insatser för barn (Trappan)
- Antal startade samtalsserier för våldsutövare
- Antal startade samtalsserier för anhöriga

Gruppverksamhet

- Antal kvinnor som startat i gruppverksamhet

Jourlägenhet

- Antal våldsutsatta vuxna och barn som flyttat in i verksamhetens jourlägenheter
- Boendetid per individ eller vuxen med medföljande barn
- Nyttjandegrad

Statistiken ska svara uppdelad på kön, ålder (klassindelad) och kommuntillhörighet⁵.

För samtliga insatser ska medelvärdet för antalet samtal framgå.

För insatser där det är relevant ska det redovisas antal servicesamtal respektive biståndsbeslutade samtal.

⁵ Av känslighetsskäl redovisas ärenden från övriga kommuner än Östersund sammanräknat i verksamhetsberättelsen.

För insatser där det är relevant ska antal startade samtalsserier som sker med besök i individens hemkommun helt eller delvis redovisas.

Kötiden för varje insats ska redovisas.

Statistiken redovisas tillsammans med de senaste två senaste årens statistik samt innevarande år.

Utbildningar

- Antalet genomförda utbildningar med färdigt koncept och antalet deltagare fördelat per kommun.
- Antalet genomförda specialbeställda utbildningar och antalet deltagare fördelat på kommun.

Utvärdering resurstilldelning i verksamheten

- Utvärdering av resurstilldelningen i verksamheten, exempelvis genom att beräkna antal ärenden och omfattning av dessa.

Ekonomi

- Ekonomisk återrapportering

Kvalitetsuppföljning

Syfte

Kvalitetsuppföljning syftar till att undersöka hur väl verksamheten uppfyller verksamhetens mål och utgör ett underlag för utveckling av CMV. Vidare syftar granskningen till att följa upp kvaliteten samt identifiera möjliga förbättringsåtgärder.

Mål

Målet med kvalitetsuppföljningen är dels att följa upp hur samverkan upplevs/fungerar mellan ingående parter och dels att följa upp hur verksamheten svarar mot verksamhetsmålen.

Övergripande mål

- Hur väl är stödet anpassat utifrån individens behov?
- I vilken grad är insatserna av god kvalitet och baserade på bästa tillgängliga kunskap och beprövad erfarenhet.
- Bidrar CMV till en höjd kompetens på området våld i nära relationer hos personal i de ingående kommunerna?
- Bidrar CMV till att öka samverkan mellan de ingående kommunerna och med andra myndigheter i syfte att förbättra samverkan och vårdkedjan både strukturellt och inte minst i enskilda ärenden.
- Hur väl fungerar samverkan mellan de parter som ingår i CMV?

I vilken utsträckning har CMV och de ingående kommunerna nått verksamhetsmålen.

Våldsutsatta

- Ingående kommuner förstärker stödet till den som utsatts för/utsätts för våld i nära relationer.
- De ingående kommunerna förstärker sina möjligheter att erbjuda våldsutsatta vuxna och barn ett tillfälligt boende.
- Våldsutsatta ska ges möjlighet att få skydd och stöd för att kunna leva ett liv fritt från våld.
- Våldsutsatta får möjlighet till partnerkontakt om den som utsatt dem för våld vill få samtalsbehandling för att förändra sitt beteende.

Barn

- De ingående kommunerna kan säkerställa att barn som upplevt våld i nära relationer får stöd att bearbeta sina upplevelser av våld oavsett var i de ingående kommunerna barnet bor.

Anhöriga

- Ingående kommuner förstärker stödet till anhöriga till den/de som utsatts/utsätts för våld i nära relationer.

Våldsutövare

- Ingående kommuner tillförsäkrar den som, oavsett hemkommun i länet, utsätter någon för våld i nära relationer samtalsbehandling för att förändra sitt beteende.
- Samtalsbehandlingen är tillgänglig för medborgare oavsett i vilken av de ingående kommunerna individen bor.
- Samtalsbehandlingen ges med utgångspunkt i trygghet och säkerhet för den/de utsatta

Genomförande

- Verksamheten ansvarar för att initiera kvalitetsgranskningen till Styrgruppen. Styrgruppen beslutar vem/vilka som ska utföra kvalitetsgranskningen och godkänner kostnader förenliga med densamma.
- Person/verksamhet *ska utses minst ett år innan rapport ska redovisas* (höst 2026 för första kvalitetsuppföljningen).
- *Första* kvalitetsuppföljningen avser uppgifter som inhämtats januari 2023- december 2025 och genomförs under första halvåret 2026. Rapport redovisas till *styrgrupp* och *politisk ledningsgrupp* vid dess sista sammanträde 2026. Kvalitetsuppföljningar genomförs med ett treårsintervall, 2026, 2029 etc.

Innehåll

De ingående parterna ansvarar gemensamt och var för sig för att genomföra erforderliga åtgärder för att kvaliteten på CMV ska vara hög.

Kvalitetsuppföljningen ska innefatta:

- En sammanfattning av den *statistik* som framgår av årlig *verksamhetsberättelse* (de två senaste åren).
- Redovisning av *intervjuer* med ingående samverkansparter
- Intervjuerna syftar till att få fördjupad kunskap om hur verksamheten fungerar i praktiken. Intervjuerna ska ha sin utgångspunkt i de mål som inbegrips i avtalet.
- Sammanställning av resultat av systematisk uppföljning som genomförts i verksamheten de senaste två åren.
- *Kvalitetsutlåtande*: Statistik, intervjuer och genomförd systematisk uppföljning utgör grunden till ett kvalitetsutlåtande för CMV. Kvalitetsutlåtandet innehåller ett sammanslaget/hopkopplat resultat för hela verksamheten och innefattar en helhetsbild, som samlat påvisar uppföljningsområden samt vilka resultat som leder till måluppfyllelse. Förbättringsåtgärder för att höja verksamhetens kvalitet ska ingå.

Systematisk uppföljning

Systematisk uppföljning syftar till att löpande beskriva och mäta den enskildes problem och behov, insatser och resultat. Resultatet från sammanställningarna på gruppnivå kan användas till att utveckla och förbättra verksamheten.

Inriktningen på vad som är angeläget att följa upp beslutas av styrgruppen och kan variera över tid. Den systematiska uppföljningen kan bidra till värdefull information huruvida CMV lyckas uppnå verksamhetens mål.